

内部资料  
注意保存

# 安庆统计月报

2021 年 11 月

安庆市统计局



**■数据提要**

1-11月份全市经济运行情况 .....	3
----------------------	---

**■经济指标**

全市主要经济指标 .....	6
近年1-11月份全市主要经济指标增长情况 .....	7
规模以上工业增加值 .....	8
工业企业经济效益 .....	8
规模以上工业增加值累计增速图示(图) .....	9
规模以上工业产品销售率(图) .....	9
主要工业产品产量 .....	10
固定资产投资 .....	12
固定资产投资累计增速图示(图) .....	13
限上消费品零售额累计增速图示(图) .....	13
限上消费品零售额 .....	14
物价指数 .....	15
财政收支 .....	16
金融机构存贷款余额 .....	17

**■县(市)区主要经济指标**

各县(市)、区规模以上工业增加值及战略性新兴产业产值 .....	18
各县(市)、区固定资产投资及工业投资 .....	19

## 目 录

各县(市)、区限上消费品零售额 .....	20
各县(市)、区一般公共预算收入 .....	21
各县(市)、区地方财政支出 .....	22
<b>■安徽省各地市主要经济指标</b>	
规模以上工业增加值及战略性新兴产业产值 .....	23
固定资产投资及工业投资 .....	24
限额以上消费品零售额 .....	25
一般公共预算收入 .....	26
财政支出 .....	27
<b>■长江沿岸城市主要经济指标</b>	
2021年1-11月长江沿岸城市主要经济指标 .....	28

## 1-11 月份全市经济运行情况

1-11 月,全市经济继续保持恢复态势,经济运行总体平稳。

1. **工业生产稳步增长。**1-11 月,规模以上工业增加值同比增长 9.3%,两年平均增长 7.5%。新兴产业增势强劲,高新技术产业增加值同比增长 29.9%,居全省第 2 位,位次较上月提升 1 位,高于全省平均增速 11.9 个百分点。高新技术产业中,增速排名前三的产业为轻工纺织产业、电子信息和家用电器产业、能源和新能源产业,增速分别为 59.3%、42.5%、38.7%。战略性新兴产业产值同比增长 39.2%,居全省第 5 位,高于全省平均增速 8 个百分点。战略性新兴产业中,新能源产业、新能源汽车产业、新一代信息技术产业增速分别为 59.0%、57.0%、49.9%。

2. **固定资产投资持续恢复。**1-11 月,固定资产投资同比增长 16.3%,居全省第 6 位,高于全省平均增速 6.4 个百分点。分产业看:第一产业投资同比增长 46.4%;第二产业投资增长 13.7%,其中工业投资增长 13.7%;第三产业投资增长 16.8%,其中房地产投资增长 13.1%,基础设施投资增长 15.0%。1-11 月,商品房销售面积 427.5 万平方米,同比增长

## 数据提要

15.1% ;商品房销售额 302.9 亿元,同比增长 21.4%。

3. **市场销售增势良好。**1-11 月,限额以上消费品零售额 313.9 亿元,增长 16.2%。按销售单位所在地分,城镇限上消费品零售额 307.3 亿元,同比增长 16.3% ;农村限上消费品零售额 6.6 亿元,同比增长 12.8%。从商品类别看,限额以上商贸单位零售额中,升级类消费保持较快增长,其中通讯器材类增长 62.4%,金银珠宝类增长 23.1%,汽车类增长 13.2%。

4. **对外贸易增长迅速。**1-11 月,全市货物进出口总额 21.7 亿美元,同比增长 23.8%。其中,出口额 15.5 亿美元,增长 11.5% ;进口额 6.2 亿美元,增长 70.5%。全市实际利用外资 3.6 亿美元,同比增长 16.2%,增速居全省第 2 位。

5. **财政金融稳定运行。**1-11 月,全市一般公共预算收入 146.3 亿元,同比增长 10.6% ;其中税收收入 107.6 亿元,同比增长 13.6%。财政支出 429.8 亿元,其中,科学技术支出、节能环保支出、住房保障支出分别增长 48.9%、11.8% 和 13.9%。11 月末,金融机构人民币各项存款余额 4108.2 亿元,同比增长 8.7%。金融机构人民币贷款余额 3013.4 亿元,同比增长 14.6%。金融机构人民币存贷比 73.4%。

6. **市场物价保持稳定。**1-11 月,全市居民消费价格同比上涨 0.7%,其中 11 月份同比上涨 2.1%。

八大类消费品中,交通和通信上涨 3.6%,教育文化娱乐上涨 1.3%,食品烟酒上涨 0.2%,衣着上涨 1.6%,医疗保健上涨 0.4%,生活用品及服务上涨 0.9%,其他用品及服务下跌 3.8%,居住类与上年同期持平。畜肉价格下跌 17.2%。

## 全市主要经济指标

	单位	1-11月	同比增长 (%)
一、规模以上工业增加值(现价)	万元		9.3
二、社会消费品零售总额(季度公布)	万元		
其中:限额上	万元	3138908	16.2
三、地方财政收入	万元	1463066	10.6
地方财政支出	万元	4298117	2.9
四、固定资产投资完成额	万元		16.3
五、金融机构存款余额	万元	41236610	8.7
金融机构贷款余额	万元	30159885	14.6
六、进出口总额	亿美元	21.7	23.8
出口总额	亿美元	15.5	11.5
进口总额	亿美元	6.2	70.5
七、居民可支配收入(1-9月)	元	20683	12.1
城镇常住居民人均可支配收入(1-9月)	元	29923	11.7
农村常住居民人均可支配收入(1-9月)	元	13247	11.5
八、居民消费价格指数		100.7	0.7
九、工业用电量	万千瓦小时	716519	11.9
十、规模以上企业产品产销率	%	97.9	04个百分点



近年 1 - 11 月份全市主要经济指标增长情况

单位:%

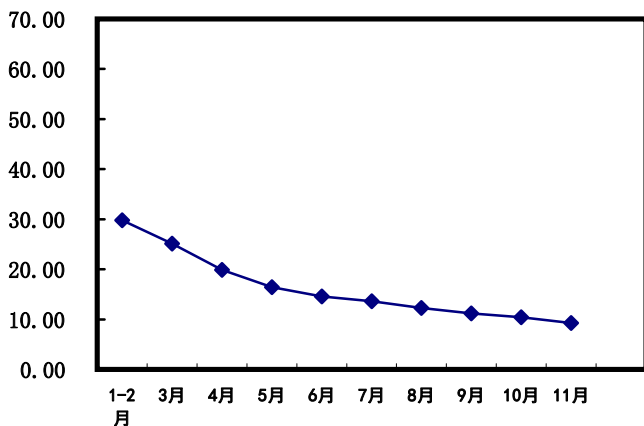
指 标	2018 年 1 - 11 月	2019 年 1 - 11 月	2020 年 1 - 11 月
一、规模以上工业增加值	8.0	6.7	5.8
二、限上消费品零售额	15.9	9.3	3.6
三、地方财政收入	12.2	0.8	4.6
地方财政支出	9.6	9.8	1.4
四、固定资产投资完成额	13.4	11.1	6.7

## 工 业

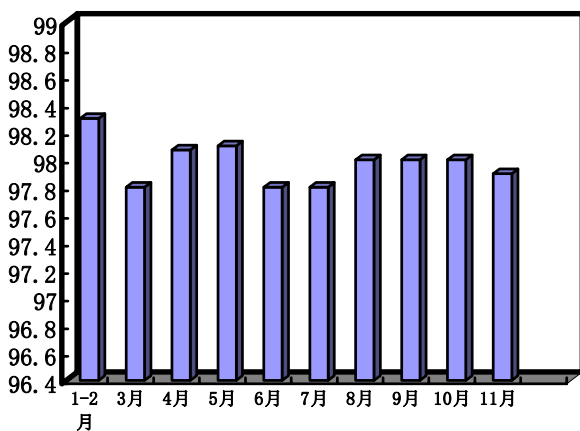
规模以上工业增加值	比上年同月 增 减	累计比上年 同期 ±%
工业增加值(可比价)	1.1	9.3
其中:国有企业	169.2	128.2
集体企业	-52.0	-24.9
股份合作企业	20.6	26.9
股份制企业	0.4	8.6
外商港澳台	-4.9	19.4
其他经济类型	-40.6	-39.4
其中:国有控股	11.9	11.0
其中:大中型工业	2.4	9.8

工业企业经济效益	单位	2021年 1-11月	同比增速 (%)
营业收入	万元	24699133	16.5
利润总额	万元	1725322	31.4
亏损面	%	8.2	
亏损企业亏损额	万元	77669	-32.0
产成品存货	万元	1025572	14.6
应收账款	万元	2738310	20.8

规模以上工业增加值累计增速图示



规模以上工业产品销售率



## 工 业

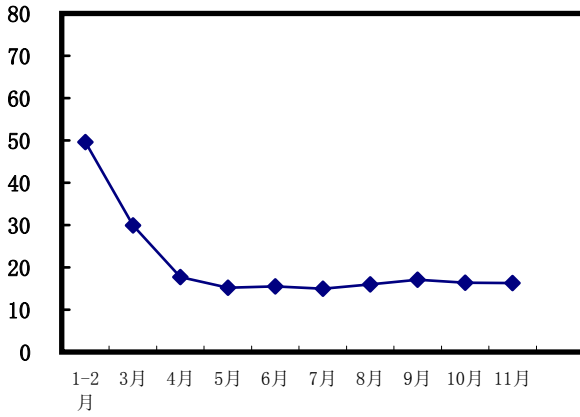
规模以上主要工业 产品产量	单位	本月	比上年同月 增减(%)
大米	吨	89353	-18.2
饲料	吨	9489	-1.2
精制食用植物油	吨	2846	-38.0
饮料酒	千升	936	-38.2
纱	吨	15718	-34.3
布	万米	851	-8.9
服装	万件	1148	-25.8
人造板	立方米	111873	-11.9
机制纸及纸板	吨	5410	-72.6
纸制品	吨	11135	9.0
合成洗涤剂	吨	5230	128.6
化学纤维	吨	8164	23.4
塑料制品	吨	126842	4.7
水泥	吨	761528	-20.8
金属切削机床	台	79	54.9
交流电动机	千瓦	41035	-8.0
变压器	千伏安	657	-93.5
电力电缆	千米	3357	-15.4

规模以上主要工业 产品产量	单位	本月止 累 计	累计比上年 同期 ± (%)
大米	吨	899065	- 13. 8
饲料	吨	102374	2. 4
精制食用植物油	吨	25262	- 35. 2
饮料酒	千升	9360	- 51. 2
纱	吨	214092	0. 9
布	万米	9002	- 0. 8
服装	万件	15334	12. 7
人造板	立方米	1078392	- 11. 7
机制纸及纸板	吨	163991	- 10. 8
纸制品	吨	111785	14. 4
合成洗涤剂	吨	30530	0. 2
化学纤维	吨	93247	92. 4
塑料制品	吨	1183873	15. 9
水泥	吨	8037064	9. 6
金属切削机床	台	894	34. 8
交流电动机	千瓦	488941	- 14. 3
变压器	千伏安	35766	- 80. 8
电力电缆	千米	37032	23. 9

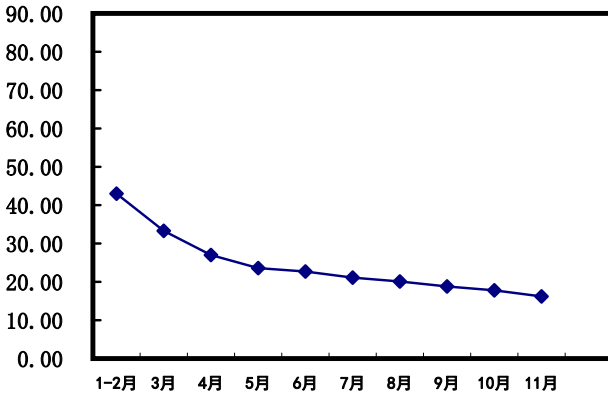
## 固定资产投资

固定资产投资完成情况	本月止累计 (万元)	比上年同期 增减(%)
一、5000 万元及以上项目		
个数(个)	1299	11.9
投资额		22.1
二、固定投资完成额		
自本年初累计完成投资		16.3
其中:技改投资		21.2
其中:1. 第一产业		46.4
2. 第二产业		13.7
其中:工业		13.7
3. 第三产业		16.8
三、房地产开发(万元)		
房地产投资	2695560	13.1
商品房销售面积(万平方米)	427.5	15.1
商品房销售额	3028815	21.4

固定资产投资累计增速图示



限上消费品零售额累计增速图示



## 社会消费品总额

限上消费品零售额(万元) 本月止累计

---

零售额 3138907.6

按销售单位所在地分

1. 城镇 3072744.7

    其中:城区 2111938.4

2. 乡村 66162.9

---

限上消费品零售额(万元) 累计比上年  
同期 ± %

---

零售额 16.2

按销售单位所在地分

1. 城镇 16.3

    其中:城区 16.1

2. 乡村 12.8

---



物价指数

物价指数(CPI)	上月 = 100	上年同月 = 100	上年同期 = 100
居民消费价格总指数	100.4	102.1	100.7
一、食品烟酒	100.8	101.2	100.2
其中：粮食	99.8	98.1	101.6
鲜菜	101.0	118.3	101.5
畜肉	106.0	81.5	82.8
水产品	96.5	109.9	117.0
蛋	103.5	121.5	111.8
鲜果	104.1	108.4	110.5
二、衣着	102.8	102.1	101.6
三、居住	100.1	100.6	100.0
四、生活用品及服务	99.3	99.8	100.9
五、交通和通信	100.5	109.2	103.6
六、教育文化和体育	99.4	103.1	101.3
七、医疗保健	99.8	100.9	100.4
八、其他用品和服务	98.9	98.6	96.2

## 财 政

### 财政收入 本月止累计

---

#### 绝对量(万元)

地方一般预算收入 1463066

地方税收收入总计 1075903

#### 增长速度(%)

地方一般预算收入 10.6

地方税收收入总计 13.6

### 财政支出 本月止累计

---

#### 绝对量(万元)

地方财政一般预算支出 4298117

一般公共服务 362578

教育 790531

科学技术 129198

文化旅游体育与传媒 69189

社会保障和就业 567273

卫生健康 538836

节能环保 114742

交通运输 201789

#### 增长速度(%)

地方财政一般预算支出 2.9

一般公共服务 -6.2

教育 4.9

科学技术 48.9

文化旅游体育与传媒 17.8

社会保障和就业 -4.9

卫生健康 5.9

节能环保 11.8

交通运输 -15.5

---

金融机构存款余额	本月末
----------	-----

---

绝对量(万元)

金融机构存款余额	41236610
#住户存款余额	27526046
非金融企业存款余额	7602290

比年初增减(万元)

金融机构存款余额	3601484
#住户存款余额	2805097
非金融企业存款余额	467185

金融机构贷款余额	本月末
----------	-----

---

绝对量(万元)

金融机构贷款余额	30159885
#住户贷款	10364165
企(事)业单位贷款	19795633

比年初增减(万元)

金融机构贷款余额	3989752
#住户贷款	1232573
企(事)业单位贷款	2757141

---

## 县(市)区经济

各县(市)、区 规模以上工业增加值 战略性新兴产业产值  
比上年同期(±%) 比上年同期(±%)

---

七县(市)合计	7.5	
桐城市	8.2	39.5
怀宁县	10.9	61.9
潜山市	11.3	33.9
太湖县	6.0	33.7
宿松县	5.5	33.3
望江县	-13.0	-10.7
岳西县	8.5	35.2
宜城板块	12.1	
迎江区	17.8	36.6
大观区	16.1	38.2
宜秀区	13.4	9.1
开发区	10.8	43.7

---

各县(市)、区	固定资产投资	工业投资
	比上年同期(±%)	比上年同期(±%)
桐城市	12.0	11.1
怀宁县	22.2	28.7
潜山市	14.8	-6.2
太湖县	22.5	19.1
宿松县	19.5	10.5
望江县	19.8	17.7
岳西县	23.4	19.7
迎江区	19.9	-3.6
大观区	4.5	36.3
宜秀区	10.1	17.3
开发区	18.5	17.1

## 县(市)区经济

限额上消费品 零售额	本月止累计 (万元)	比上年同期 (±%)
七县(市)合计	1163088	19.7
桐城市	284438	19.7
怀宁县	213339	26.4
潜山市	142760	23.0
太湖县	152904	18.3
宿松县	182755	8.7
望江县	99469	23.7
岳西县	87424	20.7
宜城板块	1975819	14.2
迎江区	930632	10.4
大观区	543727	18.8
宜秀区	238661	19.6
开发区	262799	14.3

县(市)区经济

各县(市)、区 一般公共预算收入	本月止累计 (万元)	比上年同期 (±%)
七县(市)合计	725115	8.7
桐    城    市	186497	4.6
怀    宁    县	146455	7.6
潜    山    市	80336	-6.6
太    湖    县	82319	35.2
宿    松    县	91659	14.5
望    江    县	72956	7.3
岳    西    县	64893	12.2
宜城板块	737951	12.6
迎    江    区	124931	29.5
大    观    区	57191	18.6
宜    秀    区	81338	-0.9
开    发    区	112424	20.7
高    新    区	25745	57.0

## 县(市)区经济

各县(市)、区 地方财政支出	本月止累计 (万元)	比上年同期 (±%)
七县(市)合计	3036578	0.1
桐城市	539343	3.7
怀宁县	394430	5.1
潜山市	409836	-5.5
太湖县	428959	-2.7
宿松县	538295	3.2
望江县	380480	-3.2
岳西县	345235	-1.3
宜城板块	1261539	10.4
迎江区	136451	5.6
大观区	92909	3.3
宜秀区	108396	15.6
开发区	68705	16.7
高新区	14274	-4.9



安徽省各地市主要经济指标

规模以上工业增加值 战略性新兴产业产值  
比上年同期(±%) 比上年同期(±%)

---

全 省	10.9	31.2
合 肥 市	20.9	29.7
淮 北 市	-1.3	41.5
亳 州 市	9.6	15.2
宿 州 市	11.2	45.6
蚌 埠 市	-19.2	-21.9
阜 阳 市	8.8	29.5
淮 南 市	3.6	22.6
滁 州 市	12.2	40.8
六 安 市	16.9	36.9
马 鞍 山 市	14.2	36.9
芜 湖 市	15.2	39.1
宣 城 市	16.6	38.0
铜 陵 市	9.3	35.9
池 州 市	15.9	51.8
安 庆 市	9.3	39.2
黄 山 市	13.9	26.3

---

## 安徽省各地市主要经济指标

	固定资产投资 比上年同期(±%)	工业投资 比上年同期(±%)
全 省	9.9	13.8
合 肥 市	2.9	8.1
淮 北 市	10.5	3.3
亳 州 市	3.6	4.9
宿 州 市	16.0	12.2
蚌 埠 市	-16.9	3.4
阜 阳 市	14.1	25.3
淮 南 市	9.8	11.2
滁 州 市	17.7	20.7
六 安 市	17.6	10.7
马 鞍 山 市	16.5	14.0
芜 湖 市	17.9	22.3
宣 城 市	17.0	11.0
铜 陵 市	15.2	24.6
池 州 市	13.2	8.4
安 庆 市	16.3	13.7
黄 山 市	11.1	13.2

## 安徽省各地市主要经济指标

限额以上 消费品零售额	本月止累计 (亿元)	比上年同期 (±%)
全 省	5415.9	17.1
合 肥 市	2055.2	15.1
淮 北 市	125.6	12.4
亳 州 市	168.9	23.4
宿 州 市	237.9	6.6
蚌 埠 市	161.4	-16.2
阜 阳 市	452.5	26.2
淮 南 市	136.4	-11.2
滁 州 市	252.6	38.6
六 安 市	275.1	27.9
马 鞍 山 市	138.4	24.7
芜 湖 市	599.1	29.9
宣 城 市	156.2	19.9
铜 陵 市	108.1	24.8
池 州 市	110.6	22.7
安 庆 市	313.9	16.2
黄 山 市	124.1	21.4

## 安徽省各地市主要经济指标

一般公共预算收入	本月止累计 (亿元)	比上年同期 (±%)
全 省	3278.0	12.5
合 肥 市	793.4	13.7
淮 北 市	88.2	12.0
亳 州 市	133.8	17.2
宿 州 市	138.9	18.7
蚌 埠 市	158.0	5.2
阜 阳 市	183.5	0.1
淮 南 市	104.4	4.5
滁 州 市	237.1	17.2
六 安 市	137.4	17.2
马 鞍 山 市	185.1	19.7
芜 湖 市	321.1	15.2
宣 城 市	167.7	14.0
铜 陵 市	90.1	19.4
池 州 市	70.7	17.2
安 庆 市	146.3	10.6
黄 山 市	79.7	8.5

## 安徽省各地市主要经济指标

财政支出	本月止累计 (亿元)	比上年同期 (±%)
全 省	6718.5	4.7
合 肥 市	1030.7	8.3
淮 北 市	173.0	11.7
亳 州 市	332.0	-1.8
宿 州 市	418.2	-2.8
蚌 埠 市	280.6	0.6
阜 阳 市	575.2	-2.5
淮 南 市	243.8	1.0
滁 州 市	406.5	5.8
六 安 市	433.4	-1.6
马 鞍 山 市	275.3	19.8
芜 湖 市	453.5	9.2
宣 城 市	290.8	0.2
铜 陵 市	172.1	8.2
池 州 市	158.2	11.5
安 庆 市	429.8	2.9
黄 山 市	171.9	2.5

长江沿岸城市 2021 年 1 - 11 月份主要经济指标

	规上工业增加值	固定资产投资
	同比增长 (%)	同比增减 (%)
四川宜宾市	11.3	12.7
湖南岳阳市	7.8	12.2
湖北宜昌市	24.2	29.5
湖北黄冈市	20.1	25.6
湖北鄂州市	20.7	26.5
湖北黄石市	17.2	26.6
江西九江市	12.0	11.1
安徽安庆市	9.3	16.3
安徽马鞍山市	14.2	16.5
安徽芜湖市	15.2	17.9
安徽铜陵市	9.3	15.2
江苏镇江市	15.8	8.8
江苏扬州市	13.6	1.0
江苏南通市	14.1	5.1

注:安徽四市、扬州消费为限上口径。

长江沿岸城市 2021 年 1 - 11 月份主要经济指标

	社会消费品零售总额	一般公共预算收入
	同比增长(%)	同比增长(%)
四川宜宾市	18.3	22.7
湖南岳阳市	16.5	17.4
湖北宜昌市	30.3	40.7
湖北黄冈市	20.0	37.7
湖北鄂州市	5.1	48.3
湖北黄石市	30.9	37.8
江西九江市		3.0
安徽安庆市	16.2	10.6
安徽马鞍山市	24.7	19.7
安徽芜湖市	29.9	15.2
安徽铜陵市	24.8	19.4
江苏镇江市	19.7	5.7
江苏扬州市		2.8
江苏南通市	18.7	11.5